

Przed instalacją QuickCut

Proszę upewnić się, że wszystkie potrzebne dyski i urządzenia zostały zainstalowane i poprawnie funkcjonują. Przed włączeniem programu instalacyjnego, urządzenie tnące musi zostać podłączone do komputera przy użyciu odpowiednich kabli oraz musi zostać włączone.

Instalacja aplikacji do projektowania

Należy zainstalować wszystkie obsługiwane aplikacje do projektowania przed instalacją QuickCut.

Instalacja Visual Basic for Applications (Corel 10, 11 oraz 12)

Dodatkowy komponent (Visual Basic for Applications) wymagany jest w celu dodania Cut/Plot do pasków narzędzi CorelDRAW 10, 11 oraz 12. Komponent ten nie jest domyślnie instalowany. Wykonaj poniższe kroki w celu instalacji Visual Basic for Applications.

1. Włóż płytę CorelDRAW CD do napędu CD-ROM. Instalacja rozpocznie się automatycznie.
2. Wybierz **Install CorelDRAW, Corel R.A.V.E.**. Zostanie wyświetlony Corel Setup Wizard.
3. Wybierz **Add New Component** i kliknij na **Next**.
4. Wybierz **Visual Basic for Applications 6.0 and IE 5** z **Main Applications > Productivity Tools** i kliknij na **Next**.
5. Kontynuuj instalację Corel, wyłącz i włącz ponownie komputer po jej zakończeniu.

Instalacja vba6.msi (tylko CorelDRAW 10 wersja japońska)

Jeżeli używasz japońskiej wersji CorelDRAW 10, musisz zainstalować poniższy plik przed instalacją QuickCut:

[Napęd CD-ROM]:\Corel\Graphics10\Config\Redist\vba6\vba6.msi

Aby zainstalować plik, przenieś się do tej lokacji w Windows Explorer i dwukrotnie kliknij na plik.

Tylko japońska wersja CorelDRAW 10 wymaga przeprowadzenia tego kroku: inne wersje instalują plik **vba6.msi** jako część VBA for Applications.

Ustawianie Quick Cut

Po restarcie komputera, włącz QuickCut przez podwójne kliknięcie na ikonę znajdującą się na pulpicie. Zostaniesz zapytany o wybór urządzenia wyjściowego.

1. Wybierz z listy **Manufacturer** (Producent) oraz **Model Name** (Nazwa modelu) urządzenia wyjściowego.

2. Kliknij **Next**.
3. Edytuj **Setup name** urządzenia.
4. Kliknij **Next**.
5. Wybierz **Port**, którego urządzenie wyjściowe używa do komunikacji. W razie konieczności, edytuj ustawienia komunikacji wybranego portu.
6. Kliknij **Finish**.

Konfiguracja menu CoreIDRAW 8 oraz 9

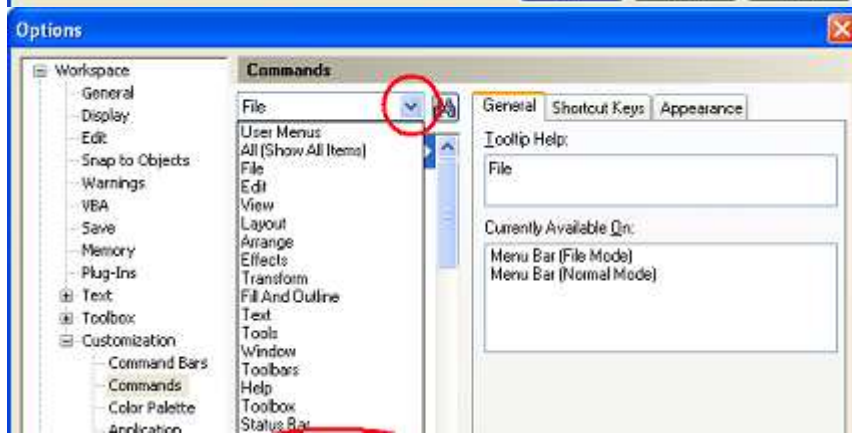
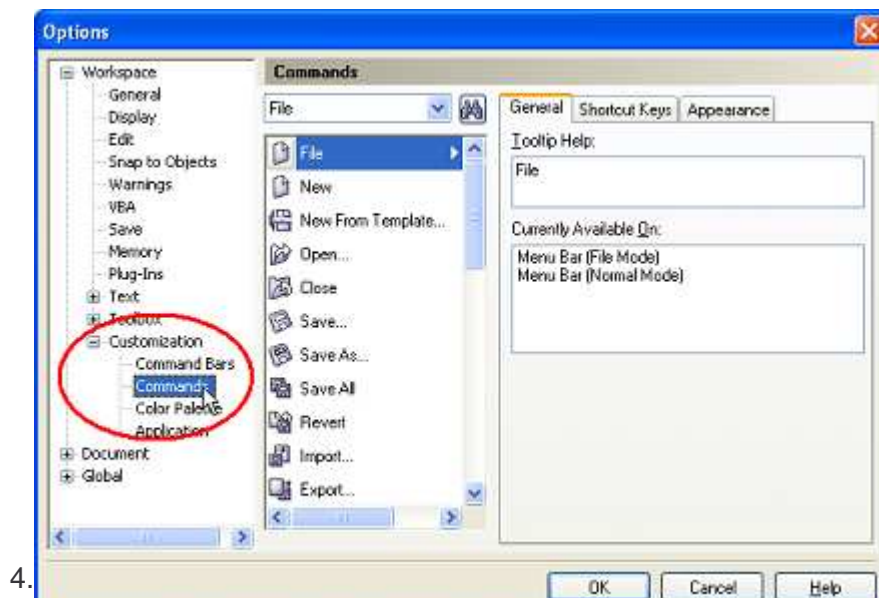
CoreIDRAW 8 oraz 9 wymaga dodatkowych czynności w celu dodania Cut/Plot do menu File. Wykonaj poniższe kroki w celu konfiguracji menu File w CoreDraw 8 oraz 9.

1. Wybierz **Options** z menu **Tools**.
2. Wybierz **Workspace>Customize>Menus**.
3. Rozwiń **Applications Scripts** z listy **Commands** i wybierz **CutPlot.csc**.
4. Wybierz **&File** z listy **Menu**.
5. Kliknij **Add**.
6. Kliknij **OK** w celu zamknięcia okna Options .

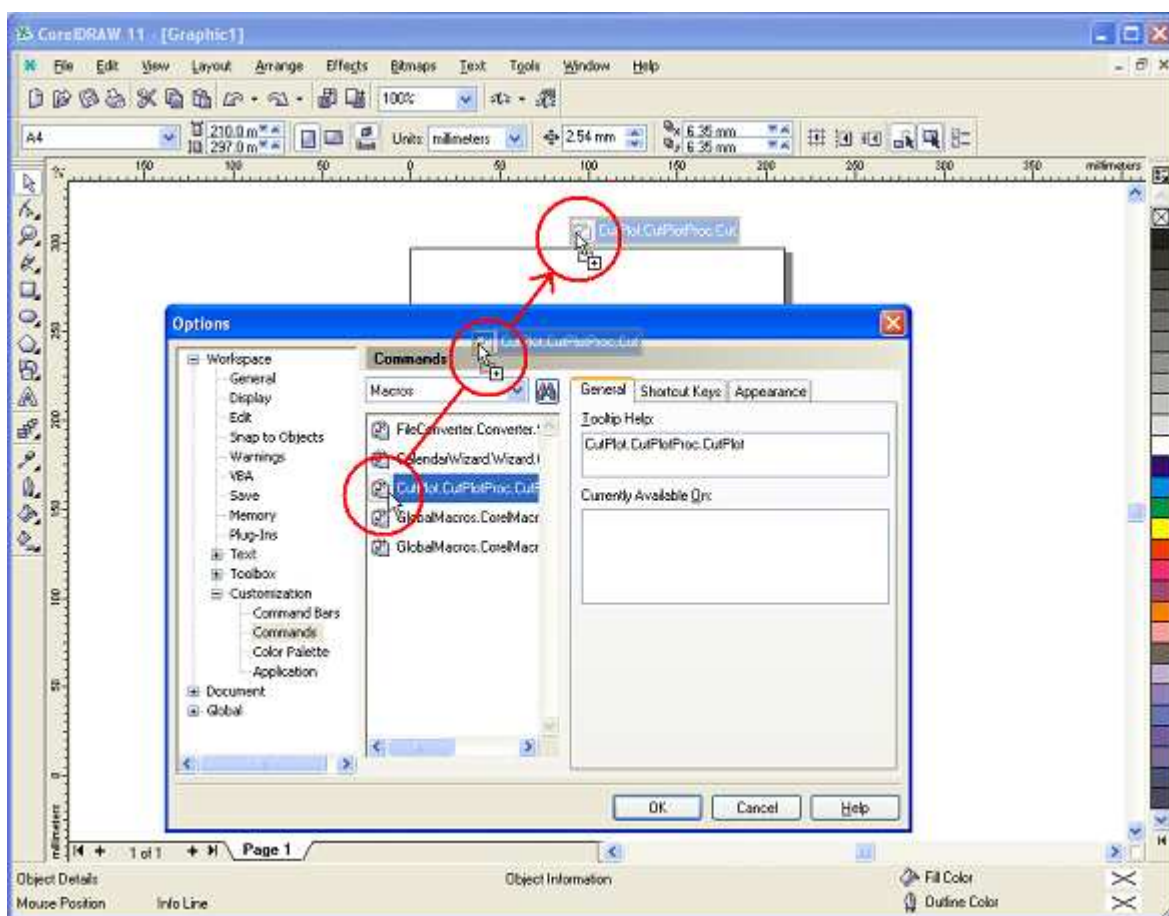
Konfiguracja pasków narzędzi CoreIDRAW 10,11 oraz 12.

Aby dodać ikonę Cut/Plot na pasek narzędzi CoreIDRAW 10,11 oraz 12:

1. Włącz CoreIDRAW i otwórz nowy dokument.
2. Wybierz **Tools > Customization**. Zostanie wyświetlone okno Options.
3. Wybierz **Commands**.



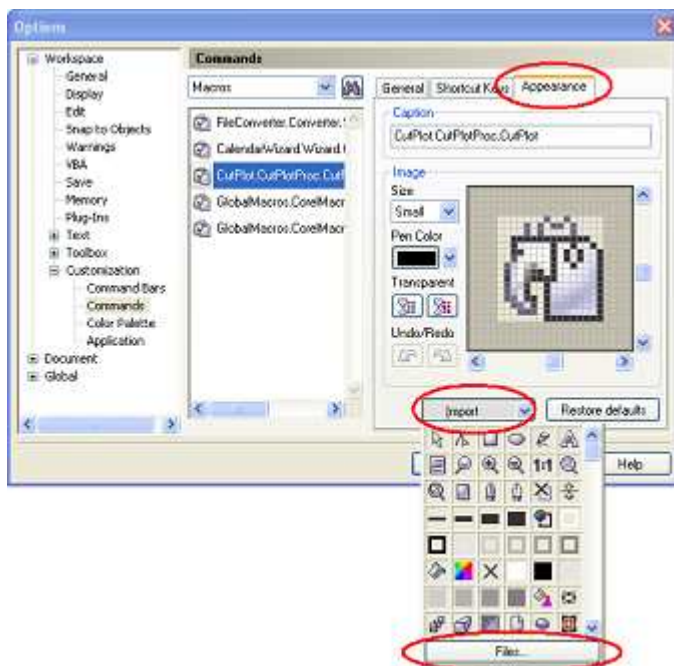
5. Wybierz **CutPlot.CutPlotProc.CutPlot** i przeciągnij go na pasek narzędzi. Po puszczeniu przycisku myszy w miejscu, gdzie nie znajduje się żaden pasek narzędzi, zostanie utworzony nowy pasek narzędzi



Notatka: Poniższe kroki a do c wymagane są tylko przy użyciu wersji CorelDRAW 10.410. Jeżeli zainstalowano SP1 (Service Pack 1) lub używany jest CorelDRAW 11 lub 12, należy przejść do kroku 6.

- a. Kliknij OK w celu zamknięcia okna Options.
 - b. Zamknij CorelDRAW.
 - c. Powtórz kroki 1 do 4 i wybierz z listy **CutPlot.CutPlotProc.CutPlot**.
6. Wybierz zakładkę Appearance i naciśnij przycisk **Import**. Zostanie wyświetlona lista ikon.

7. Naciśnij przycisk **Files** z listy ikon.



8. Otwórz odpowiedni folder.



- Dla CorelDRAW 10, otwórz **C:\Program Files\Corel\Graphics10\Draw\Scripts\Misc**.
- Dla CorelDRAW 11, otwórz **C:\Program Files\Corel\Corel Graphics11\Draw\Scripts**.
- Dla CorelDRAW 12, otwórz **C:\Program Files\Corel\Corel Graphics12\Draw\Scripts**.

9. Wybierz **CutPlot.bmp** i naciśnij **Open**.

10. Naciśnij **OK** w celu zamknięcia okna Options.

